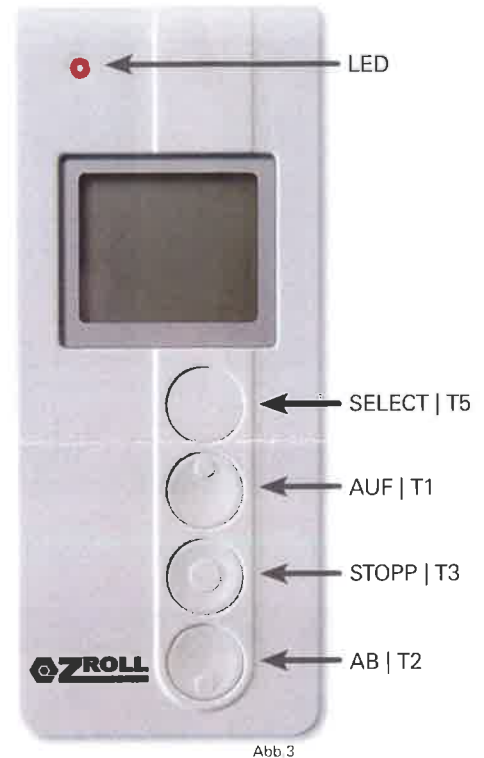




- △ = Öffnungszeit
- ▽ = Schließzeit
- 🕒 = Auto (Uhr-Funktion)  
= Einstellung Uhrzeit
- ✕ = Manuell (keine Uhr-Funktion)  
= Menü-/Auswahlmodus beenden
- ✓ = Automatik aktiviert



### 1. EIGENSCHAFTEN

- Der HTM-8 eignet sich für Rollladen-, Licht- und Torsteuerungen
- Manuell programmierbare Zeitschaltuhr
- Er dient zum Ansteuern von 8 Gruppen mit unterschiedlichen AUF- und AB-Zeiten
- Jegliches Verlegen von Steuerleitungen und die damit verbundenen Unannehmlichkeiten entfallen
- Der HTM-8 lässt einfachste Inbetriebnahme und Montage zu
- Die Verschlüsselung im HTM-8 gewährleistet einen optimalen Schutz vor unberechtigtem Bedienen der angeschlossenen Geräte durch Unbefugte
- Der HTM-8 ist kompatibel zu allen entsprechenden Produkten des Herstellers

### 2. ALLGEMEINE INFORMATION

Mit der **AUF-Taste (T1)** kann ein Verbraucher eingeschaltet werden (z.B. Rollladen auffahren) und mit der **STOPP-Taste (T3)** oder der **AB-Taste (T2)** ausgeschaltet werden. In der Praxis bedeutet dies z.B. das Hochfahren des Rollladens mit der T1-Taste und ein Stoppen dieses Hochfahrens mit der **STOPP-** oder **AB-Taste**. Umgekehrt wird der Rollladen mit der **AB-Taste** heruntergefahren. Dieses Herunterfahren kann mit der **STOPP-** oder **AUF-Taste** jederzeit gestoppt werden. Mit dem HTM-8 können mehrere Handsender in die Bedienung eines Verbrauchers mitintegriert werden.

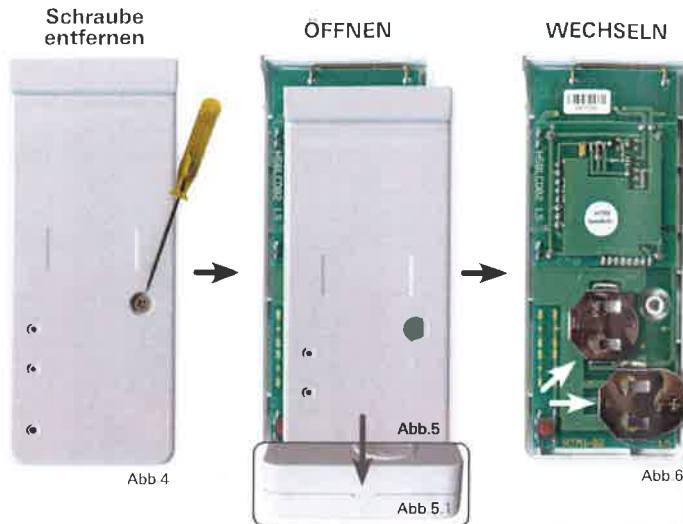
**Wichtig:** Vor dem Anbringen des HTM-8 an seinem Bestimmungsort ist zu überprüfen, ob eine korrekte Funkverbindung mit dem Verbraucher gewährleistet ist. Dieses kann durch einfaches Anhalten an die Örtlichkeit und die Durchführung des Einlernprozesses geschehen (Seite 2, Punkt 4).

Die in Abb.1 dargestellten Symbole weisen auf die jeweilige Funktion des Senders hin. Bei dem Symbol ✕ (Abb.1) verfügen Sie über alle Funktionen eines einfachen Senders (keine Uhr-Funktion). Bei dem Symbol 🕒 (Abb.1) erfolgt eine Aktivierung der Memory-Funktion (Uhr-Funktion).

### 3.1 BATTERIEWECHSEL

Verbrauchte Batterien unbedingt entfernen und umweltgerecht entsorgen, da für Schäden, welche durch ausgelaufene Batterien entstehen, nicht gehaftet werden kann. Warnungen und Hinweise der Batteriehersteller beachten.

## 3.2 BATTERIEWECHSEL



Als erster Schritt wird mit einem Schraubendreher die Schraube auf der Rückseite des HTM-8 herausgedreht. Der Gehäusedeckel wird an den vorgesehenen Einbuchungen auf der Unterseite des HTM-8 vorsichtig mit dem Fingernagel auseinander gedrückt (Abb.5.1).

Danach wird die Leiterplatte sichtbar (Abb.6).

Nun können die Batterien - **2x Li-Mn/CR 2032** - vorsichtig gewechselt werden.

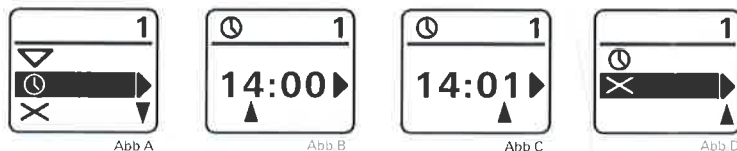
Hierbei ist unbedingt auf die richtige Polung (+/-) gemäß Batteriefachprägung zu achten, da ansonsten der HTM-8 beschädigt werden kann.

**Wichtig:** Alle programmierten Zeiten (Öffnungs- und Schließzeiten) bleiben erhalten. Lediglich die **aktuelle Uhrzeit** (Seite 3, Punkt 9) muss neu eingestellt werden.

## 4. EINLERNEN UND LÖSCHEN EINES HTM-8 IN EINE BESTEHENDE ANLAGE

Zum Ein- und Auslernen des HTM-8 befolgen Sie bitte die Bedienungsanleitungen der angeschlossenen Geräte

## 5. AKTIVIERUNG DER UHR-FUNKTION (🕒-SYMBOL) UND EINSTELLUNG DER UHRZEIT



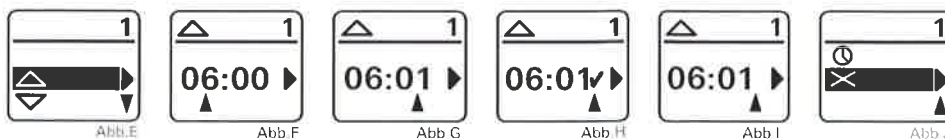
Die Symbole 🕒 und ✕ werden über die **SELECT-Taste (T5)** aktiviert. Drücken Sie diese 1 mal kurz und dann 1 mal lang, bis das entsprechende Symbol gezeigt wird. **Wählen Sie 🕒 und warten Sie, bis die Anzeige erlischt.**

- Nachdem Sie das Symbol 🕒 gewählt haben, halten Sie die **AUF- und AB-Taste (T1 + T2)** ca. **3 sek.** gleichzeitig gedrückt. Die Anzeige springt in den Menü-/Auswahlmodus um (Abb.A). **Oben rechts erscheint der jeweils eingestellte Kanal.**
- Wählen Sie mit der AUF-Taste (T1) das **Menü 🕒** (Abb.A) und bestätigen Sie mit der SELECT-Taste (T5).
- Wählen Sie mit der AUF-Taste (T1) die **Stunde** (Abb.B) und bestätigen Sie mit der SELECT-Taste (T5).
- Wählen Sie mit der AUF-Taste (T1) die **Minute** (Abb.C) und bestätigen Sie mit der SELECT-Taste (T5).
- Wählen Sie mit der AUF-Taste (T1) ✕ (Abb.D) und bestätigen mit der SELECT-Taste (T5), um das Menü zu verlassen oder warten Sie, bis sich die Anzeige nach ca. 30 Sekunden automatisch abschaltet.
- Info:** Die Uhrzeit kann in jedem Kanal eingestellt werden.



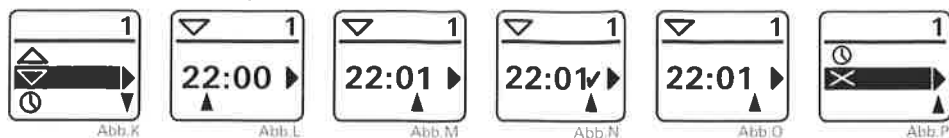
## 6. EINSTELLUNG AUTOMATISCHER ÖFFNUNGS- UND SCHLISSZEITEN

### 6.1 ÖFFNUNGSZEIT ▲



- Wählen Sie mit der **SELECT-Taste (T5)** den gewünschten Kanal und **halten** Sie die **AUF- und AB-Taste (T1 + T2)** ca. **3 sek.** gleichzeitig gedrückt. Die Uhr springt in den Menü-/Auswahlmodus um (Abb.E).
- Es erscheint der Menüschritt ▲ (Abb. E). Bestätigen Sie mit der SELECT-Taste (T5).**
- Wählen Sie mit der AUF-Taste (T1) die **Stunde** (Abb.F) und bestätigen Sie mit der SELECT-Taste (T5).
- Wählen Sie mit der AUF-Taste (T1) die **Minute** (Abb.G) und bestätigen Sie mit der SELECT-Taste (T5).
- Mit der AUF-Taste (T1) können Sie nun die eingegebene Zeit aktivieren (**Abb.H/Häkchen**) oder durch erneutes Betätigen der AUF-Taste (T1) deaktivieren (**Abb.I/kein Häkchen**). Bestätigen Sie mit der SELECT-Taste (T5).
- Wählen Sie mit der AUF-Taste (T1) ✕ (Abb.D) und bestätigen mit der SELECT-Taste (T5), um das Menü zu verlassen oder warten Sie, bis sich die Anzeige nach ca. 30 Sekunden automatisch abschaltet.
- Die Öffnungszeit ist jetzt eingestellt.**

## 6.2 SCHLIESSZEIT ▾



- Wählen Sie mit der **SELECT-Taste (T5)** den gewünschten Kanal und **halten** Sie die **AUF- und AB-Taste (T1 + T2)** **ca. 3 sek.** gleichzeitig gedrückt. Die Uhr springt in den Menü-/Auswahlmodus um (Abb.E).
- **Es erscheint der Menüschritt ▴ (Abb. E).** Wählen Sie mit der **AUF-Taste** den Menüschritt **▾ (Abb.K).** **Bestätigen Sie mit der SELECT-Taste (T5).**
- Wählen Sie mit der AUF-Taste (T1) die **Stunde** (Abb.L) und bestätigen Sie mit der SELECT-Taste (T5).
- Wählen Sie mit der AUF-Taste (T1) die **Minute** (Abb.M) und bestätigen Sie mit der SELECT-Taste (T5).
- Mit der AUF-Taste (T1) können Sie nun die eingegebene Zeit aktivieren (**Abb.N/Häkchen**) oder durch erneutes Betätigen der AUF-Taste (T1) deaktivieren (**Abb.O/kein Häkchen**). Bestätigen Sie mit der SELECT-Taste (T5).
- Wählen Sie mit der AUF-Taste (T1) **✕ (Abb.D)** und bestätigen mit der SELECT-Taste (T5), um das Menü zu verlassen oder warten Sie, bis sich die Anzeige nach ca. 30 Sekunden automatisch abschaltet.
- **Die Schließzeit ist jetzt eingestellt.**

## 7. TECHNISCHE DATEN

Betriebsspannung	6V
Stromversorgung	2 x Li-Mn CR 2032
Funkfrequenz	433MHz
Schutzart	IP20
Konformität	CE
Temperaturbereich	-10°C bis +55°C
Abmessungen	ca. 20x50x120 mm
Stromaufnahme/Stand-By	15mA/DC / 0mA/DC
Reichweite	ca. 100m (Freifeld)

## 8. HINWEISE

Die Sender tragen die CE-Kennzeichnung. Diese Produkte entsprechen den geltenden EU-Richtlinien und erfüllen die EMV-Vorschriften. Sollte der Sender mit Geräten betrieben werden, die Störquellen enthalten, hat der Elektroinstallateur für eine entsprechende Entstörung der betroffenen Geräte zu sorgen.

## 9. ALLGEMEINES ZUR BESTIMMUNGSGEMÄSSEN VERWENDUNG UND SICHERHEITSHINWEISE

Das Fernsteuern von Geräten oder Anlagen mit erhöhtem Unfallrisiko ist gesetzlich verboten. Die Anwendung in sicherheitskritischen und gesundheitsgefährdenden Bereichen ist nicht gestattet. Es müssen Sicherheitsvorkehrungen getroffen werden, damit bei einer Funktionsstörung des Gerätes keine Personen, Tiere oder Gegenstände in Gefahr geraten. Es besteht für den Betreiber keinerlei Schutz vor Störungen durch andere Funkanlagen und Endeinrichtungen, welche im gleichen Frequenzbereich betrieben werden. Verschiedene örtliche Gegebenheiten können Einfluss auf die Reichweite der Funkanlage haben. Dies kann bis zum Ausfall der Anlage führen, ist jedoch kein technischer Defekt. Bei Funkstörungen sind besondere Schaltungsmaßnahmen erforderlich. Fernsteuerungen sind von Kindern und Haustieren fernzuhalten. Nur in trockenen Räumen verwenden. Beachten Sie Ihre landesspezifischen Bestimmungen. Das Gerät enthält verschluckbare Kleinteile. Die in dieser Bedienungsanleitung beschriebenen Produkte sind nur für die vom Hersteller zugelassenen Geräte verwendet werden.

Sämtliche Texte, Illustrationen, Abbildungen und sonstige Unterlagen sind Eigentum des Herstellers. Für die Wiedergabe dieser Informationen gilt ganz allgemein, dass das Urheberrecht dem betreffenden Verfasser zusteht. Prinzipiell dürfen daher Inhalte dieser Bedienungsanleitung nicht in irgendeiner Form, weder ganz noch teilweise ohne ausdrücklicher vorheriger und schriftlicher Genehmigung des Herstellers weiterverbreitet oder vervielfältigt werden. Der Hersteller behält sich das Recht vor, jederzeit technische Änderungen vorzunehmen. Für Druckfehler übernehmen wir keine Haftung. | Produkte wie abgebildet oder ähnlich.

## 10. GEWÄHRLEISTUNG

Die Gewährleistungszeit für den HTM-8 beträgt 2 Jahre ab Verkaufsdatum.

Die Gewährleistung schließt Fehler oder Mängel aus, welche zurückzuführen sind auf:

- Falsche Montage
- Nichtbeachten dieser Bedienungsanleitung
- Unsachgemäße Bedienung und Beanspruchung sowie äußere Einwirkungen wie Stöße, Schläge oder Witterung
- Reparaturen und Änderungen, die von nicht autorisierter Stelle vorgenommen wurden
- Verwendung ungeeigneter Zubehörteile

Der Hersteller lehnt grundsätzlich Personen- und Sachschäden ab, die aus der Nichtbeachtung der in dieser Montage- und Bedienungsanleitung angeführten Sicherheitshinweise entstehen. Mängel am Produkt, die innerhalb der Gewährleistungszeit auftreten, werden kostenlos beseitigt. Dies erfolgt durch Reparatur oder Austausch des Gerätes. Der Hersteller übernimmt keine Ein- und Ausbaurkosten. Reparaturmaßnahmen werden ausschließlich im Werk vorgenommen. Der Hersteller ist von der gesetzlichen und vertraglichen Gewährleistung für Sachmängel und Produkthaftung befreit, wenn ohne unsere vorherige Zustimmung eigene bauliche Veränderungen und/oder unsachgemäße Installationen gegen unsere vorgegebenen Montagerichtlinien vorgenommen, ausgeführt oder veranlasst werden. Der Weiterverarbeiter hat darauf zu achten, dass alle für die Herstellung und Kundenberatung erforderlichen gesetzlichen und behördlichen Vorschriften, insbesondere die EMV-Vorschriften eingehalten werden. Das vorliegende Produkt unterliegt technischen Weiterentwicklungen und Verbesserungen. Informieren Sie sich in den aktuellen Verkaufsunterlagen über die genaue Produktspezifikationen. Trotz umfangreicher Tests kann die Funktion der Antriebe in Verbindung mit Fremdsteuerungen nicht pauschal garantiert werden. Bitte wenden Sie sich in solchen Fällen vor der Installation an uns. Wir beraten Sie gerne!